

### 1.0 Safety Precautions:

- Use only for analog modems, fax machines and other telecommunication devices.
- Do not install during a lightning storm! Install in a cool and dry indoor environment.
- Turn off power to all equipment to be protected prior to installing the PTEL2.
- The PTEL2 must be connected to earth ground.
- To prevent electric shock when installing the ground wire to the electrical power outlet ground, turn off electricity to the outlet. From the electrical panel, switch off the appropriate circuit breaker or remove the fuse for that circuit/outlet.

### 2.0 Installation:

- Fill out and return the enclosed warranty registration questionnaire.
- Verify all hardware installation and software configurations prior to installing the PTEL2. Verify that the system functions correctly with the existing telephone line.
- Switch off power to the equipment ❶ that is to be protected.
- Connect the green/yellow ground wire ❷ to ground.

***Note:** To fully protect your system, all surge protectors must be properly grounded. If your electrical system is a twowire non-grounded system, the PTEL2 may be left ungrounded. However, note that if the PTEL2 ground wire is unconnected to earth ground, the longitudinal (line to ground) surge protection will be rendered ineffective. Consult a professional electrician who is familiar with your local electrical laws before attempting to modify your existing electrical system.*

- Connect this telephone line to the input jack ❸ on the PTEL2.
- Connect one end of the supplied 6 foot patch cable ❹ to the output jack ❺ on the PTEL2. This jack is labeled on the PTEL2 with a circle and arrow.
- Connect the other end of the patch cable ❹ to the input jack on the telephone equipment ❶ that is to be protected.
- Disconnect the existing telephone ❷ from the equipment to be protected.

#### Limited Warranty:

Schneider Electric IT (SEIT) offers a limited lifetime Warranty (US & Canada), 10 year (Worldwide) on ProtectNet surge suppressors. SEIT warrants its products to be free from defects in materials and workmanship under normal use and service for the lifetime of the original purchaser. Its obligation under this warranty is limited to repairing or replacing, at its sole option, any such defective products. To obtain service under warranty you must obtain a Returned Material Authorization (RMA) number from SEIT or a SEIT Service Center. PIDSN must be returned with an RMA number, with transportation charges prepaid and it must be accompanied by a brief description of the problem and proof of date and place of purchase. This warranty applies only to the original purchaser.

#### APC by Schneider Electric Supplemental Equipment Protection Policy:

(Valid only in the USA and Canada)

- THIS SUPPLEMENTAL POLICY IS NOT A WARRANTY. REFER TO THE SCHNEIDER ELECTRIC IT (SEIT) LIMITED WARRANTY STATEMENT FOR INFORMATION ABOUT THE WARRANTY FOR THIS PRODUCT.
- THIS SUPPLEMENTAL EQUIPMENT PROTECTION POLICY (SEPP) IS VALID ONLY WHEN CONNECTED SYSTEM EQUIPMENT IS PROTECTED BY: A) BOTH THE APC BY SCHNEIDER ELECTRIC DATA LINE PROTECTOR PRODUCT AND APC BY SCHNEIDER ELECTRIC POWER (UTILITY LINE) PROTECTION EQUIPMENT (e.g., uninterruptible power source or surge suppressor, except models PRF7 & PRF7T); OR, B) APC BY SCHNEIDER ELECTRIC POWER PROTECTION EQUIPMENT WITH BUILT-IN DATA LINE PROTECTION. A special exception is made for electronic equipment properly connected to the ProtectNet model PTEL2, whose sole means of power is via the telephone line. In such case, the telephone service equipment must include a properly installed and operating "primary protector" device at the service entrance (such devices are normally added during premise telephone line installation) to be covered under this Policy. Call SEIT Technical Support (800) 800-4 APC for a copy of the complete Equipment Protection Policy. NOTE: ProtectNet not designed for inter building use as per UL 497B.
- This SEPP is valid only when all data lines to and from the connected system equipment is protected by an APC by Schneider Electric protection product.
- Refer to the Equipment Protection Policy (EPP) provided with the APC by Schneider Electric power protection product for general Policy descriptions and information on limitations, eligibility and coverage qualifications. This Supplemental Equipment Protection Policy supersedes the Equipment Protection Policy only as follows:
  - Damage to electronic equipment resulting from transients on data lines is covered with the exception of the following listed circumstances. All other exceptions, conditions and limitations of the EPP are maintained.
  - Damage caused by failure to provide a suitable environment for the product, including, but limited to, lack of a proper safety ground.
  - Damage caused by the use of the Schneider Electric IT (SEIT) product for purposes other than those for which it was designed.
  - Damage to Ethernet or Token Ring Network Interface Cards, Hubs, and other LAN connected equipment that do not meet the applicable isolation requirements of ANSI/IEEE Standard 802.3 (also ISO/IEC 8802-3) or ANSI/IEEE Standard 802.5.
  - Reimbursement (cost of repair or fair market value) Dollar Limits, as stated in the EPP, are doubled in value for customers that meet the qualifications and conditions set forth in both the SEPP and EPP.
- Refer to the EPP for detailed information on submitting an Equipment Protection Policy Claim. Call SEIT Customer Service Department at (800) 800-4APC if you require additional information.

### 1.0 Precauções de segurança:

- Use somente com modems analógicos, aparelhos de fax e outros dispositivos de telecomunicação.
- Não instale durante tempestades com raios! Instale em ambiente interno, fresco e seco.
- Para proteção, desligue todos os equipamentos antes de instalar o PTEL2.
- O PTEL2 deve ser devidamente aterrado.
- Para evitar choques ao instalar o fio terra no aterramento da tomada, desligue a corrente elétrica. No painel elétrico desative o disjuntor ou retire o fusível correspondente àquele circuito/tomada.

### 2.0 Instalação:

- Preencha e envie o questionário de cadastramento da garantia em anexo.
- Verifique toda a instalação do hardware e a configuração do software antes de instalar o PTEL2. Verifique se o sistema funciona corretamente com a linha telefônica existente.
- Desligue o equipamento ❶ a ser protegido.
- Conecte o fio terra verde/amarelo ❷ à terra.

***Observação:** para proteger o sistema por completo, todos os protetores de tensão devem ser devidamente aterrados. Se o seu sistema elétrico for do tipo não fios sem aterramento, o PTEL2 poderá ser utilizado sem aterramento. Contudo, se o fio terra do PTEL2 não estiver aterrado, a proteção de tensão longitudinal (fio à terra) não terá efeito. Consulte um electricista competente e familiarizado com os regulamentos elétricos aplicáveis antes de tentar modificar o sistema elétrico existente.*

- Conecte esta linha telefônica existente à tomada de entrada ❸ do PTEL2.
- Conecte uma extremidade do cabo de conexão de 1,8 m fornecido ❹ à tomada de saída ❺ no PTEL2. Essa tomada é identificada no PTEL2 com um círculo e uma flecha.
- Conecte a outra extremidade do cabo de conexão ❹ à tomada de entrada no equipamento telefônico ❶ a ser protegido.
- Desconecte a linha telefônica existente ❷ do equipamento a ser protegido.

#### Garantia limitada:

Schneider Electric IT (SEIT) oferece uma garantia limitada de 10 anos para os supressores de tensão ProtectNet. A SEIT garante que seus produtos estão isentos de defeito em material e fabricação sob uso normal e garante a manutenção para o comprador original. A obrigação da SEIT sob os termos da garantia limita-se ao reparo ou reposição, a seu exclusivo critério, de qualquer produto defeituoso. Para obter a assistência sob a garantia, é necessário obter um número da Autorização de Material Devolvido (Returned Material Authorization - RMA) da SEIT ou de um centro autorizado Schneider Electric IT (SEIT). O PTEL2 deve ser devolvido com um número RMA, com as despesas de transporte pagas e acompanhado de uma breve descrição do problema e um comprovante de data e local de compra. Esta garantia só se aplica ao comprador original.

### 3.0 Specifications:

|  |                                    |
|--|------------------------------------|
| Peak Surge Current                         | 150A Max with 8 x 20µs waveform    |
| Breakover Voltage: Metallic (Line to Line) | 260VDC Nominal                     |
| Operating Current                          | 150 mA Maximum                     |
| Operating Temperature                      | 0 to 40 °C                         |
| Relative Humidity                          | 95%, Non-Condensing                |
| Lines Protected (Pin #)                    | 3, 4, 5, 6 (on 8 Pin Modular Jack) |
| Regulatory Approval/ Certification         | UL, CSA                            |

### 1.0 Sicherheitshinweise:

- Nur für analoge Modems, Faxgeräte und sonstige Telekommunikationsgeräte vorgesehen.
- Nicht während eines Gewitters installieren! Nur für den Einsatz in kühlen, trockenen Innenräumen geeignet.
- Alle zu schützenden Geräte vor der Installation des PTEL2 ausschalten.
- Das PTEL2 muß an einem geerdeten Leiter angeschlossen werden.
- Um der Gefahr eines elektrischen Schlags beim Anschließen der Erdungsleitung am Masseleiter der Steckdose vorzubeugen, ist vor dem Anschluß die Stromzufuhr zu der Steckdose auszuschalten. Hierzu muß der entsprechende Sicherungsautomat im Sicherungskasten ausgeschaltet bzw. die Sicherung für den Stromkreis herausgeschraubt werden.

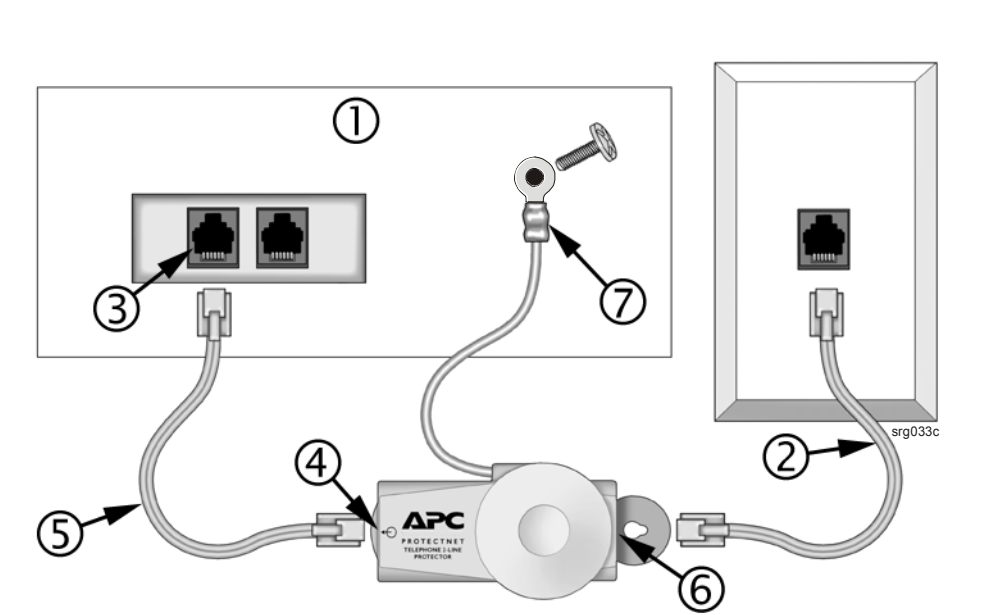
### 2.0 Anschluß:

- Das beiliegende Garantieformular ausfüllen und einsenden.
- Überprüfen Sie vor Anschluß des PTEL2 alle Hardwareanschlüsse sowie die gesamte Softwarekonfiguration. Prüfen Sie, ob alle an der Telefonleitung angeschlossenen Systeme einwandfrei funktionieren.
- Schalten Sie das zu schützende Gerät ❶ aus.
- Schließen Sie das grün-gelbe Massekabel ❷ an einem Erdungsleiter an.

***Hinweis:** Um das System optimal schützen zu können, müssen alle Überspannungsschützer sachgemäß geerdet sein. Wenn die vorhandene Stromversorgung nur aus zwei Leitern besteht und über keinen Masseleiter verfügt, kann das PTEL2 zwar auch ohne Erdungsanschluß benutzt werden, gewährt dann jedoch keinen Überspannungsschutz vom stromführenden Leiter zur Erde. Sie einen mit den Vorschriften vertrauten Elektriker um Rat, bevor Sie Änderungen an Ihrem Stromnetz vornehmen.*
- Stecken Sie diese Telefonleitung in die Eingangsbuchse ❸ des PTEL2.
- Schließen Sie ein Ende des mitgelieferten 1,83 m langen Verbindungskabels ❹ an der Ausgangsbuchse ❺ des PTEL2 an. Diese Buchse ist auf dem PTEL2 mit einem Kreis und einem Pfeil gekennzeichnet.
- Schließen Sie das andere Ende des Verbindungskabels ❹ am Eingang des zu schützenden Telefongeräts ❶ an.
- Trennen Sie die Telefonleitung ❷ von dem zu schützenden Gerät.

#### Eingeschränkte Garantie:

Schneider Electric IT (SEIT) gewährt für ProtectNet-Überspannungsschutzgeräte eine eingeschränkte Garantie für die Dauer von zehn Jahren. SEIT garantiert dem Erstkäufer des Produkts für den genannten Zeitraum, daß dieses bei normalem Gebrauch keine Material- oder Fertigungsmängel aufweist. SEIT haftet im Rahmen dieser Gewährleistung ausschließlich und nach eigenem Ermessen für Reparatur bzw. Ersatz des Produkts. Zur Inanspruchnahme von Garantieleistungen ist von SEIT bzw. einer Schneider Electric IT (SEIT)-Kundendienststelle eine Rücksendenummer (RMA-Nummer) einzuholen. Das PTEL2 muß mit dieser Nummer gekennzeichnet frachtfrei zurückgesendet werden; eine kurze Beschreibung der Störung sowie ein Kaufbeleg sind beizulegen. Die Garantie gilt nur für den Erstkäufer.



### 1.0 Precauciones de seguridad:

- Utilice esta unidad únicamente para modems analógicos, máquinas de fax y otros dispositivos de telecomunicaciones.
- ¡No instale la unidad durante tormentas eléctricas! El lugar de instalación debe ser fresco y seco.
- Antes de instalar la unidad PTEL2, apague todos los equipos que deban protegerse.
- La unidad PTEL2 debe conectarse a una toma de tierra.
- Para evitar descargas eléctricas durante la conexión del cable de toma de tierra a la tierra del tomacorriente, desconecte la alimentación eléctrica de dicho tomacorriente. Desde el tablero de distribución, desconecte el disyuntor apropiado o retire el fusible de ese circuito/tomacorriente.

### 2.0 Instalación:

- Sírvase completar y devolver el cuestionario de registro de garantía adjunto.
- Antes de instalar la unidad PTEL2, verifique la instalación de los equipos y las configuraciones de software. Compruebe que el sistema funcione correctamente con la línea telefónica existente.
- Desconecte la alimentación eléctrica del equipo ❶ que deba protegerse.
- Conecte a tierra el cable de toma de tierra verde/amarillo ❷.
- Nota:** Para proteger totalmente su sistema, todos los protectores contra transitorios deben estar correctamente conectados a tierra. Si su sistema eléctrico es bifilar y no cuenta con toma de tierra, la unidad PTEL2 puede dejarse sin conexión a tierra. No obstante, tenga en cuenta que si el cable de toma de tierra de la unidad PTEL2 no se conecta a una toma de tierra, la protección longitudinal (de línea a tierra) contra transitorios no tendrá efecto. Antes de intentar modificar el sistema eléctrico existente, consulte a un electricista profesional que esté familiarizado con las reglamentaciones de electricidad locales.*
- Conecte esa línea al zócalo de entrada ❸ de la unidad PTEL2.
- Conecte un extremo del cable de interconexión de 1,82 m (6 pies) suministrado ❹ al zócalo de salida ❺ de la unidad PTEL2. Este zócalo está rotulado en dicha unidad con un círculo y una flecha.
- Conecte el otro extremo del cable de interconexión ❹ al zócalo de entrada ❸ del equipo telefónico que deba protegerse.
- Desconecte la línea telefónica ❷ existente del equipo que desea proteger.

#### Garantía limitada:

Schneider Electric IT (SEIT) ofrece una garantía limitada de por vida (EE.UU. y Canadá) y de 10 años (en todo el mundo) de los supresores de transitorios ProtectNet. SEIT garantiza que sus productos están libres de defectos de material y mano de obra en condiciones de uso y servicio normales durante la vida del comprador original. Conforme a esta garantía, la obligación de SEIT se limita a reparar o reemplazar tales productos defectuosos, según lo determine exclusivamente la compañía. Para obtener servicio de garantía, usted debe obtener de SEIT o un Centro de Servicio de Schneider Electric IT (SEIT) un número de Autorización de Devolución de Material (RMA). La unidad PTEL2 se debe devolver con un número de RMA, con los costos de transporte prepagos y debe estar acompañada por una breve descripción del problema, así como por el comprobante de la fecha y el lugar de adquisición. Esta garantía cubre únicamente al comprador original.

### 3.0 Technische Datens:

|   |  |
|---|--|
| Spannungs-spitzen                       | max. 150A Wellenform 8x20 µs           |
| Kippspannung metallisch (Leiter-Leiter) | nomineell 260 VDC                      |
| Betriebs-stromstärke                    | maximal 150 mA                         |
| Betriebs-temperatur                     | 0 bis 40 °C                            |
| Luftfeuchte                             | 95%, kondensationsfrei                 |
| geschützte Leiter (Stifte)              | 3, 4, 5, 6 (an 8-poligem Modulstecker) |
| Prüfzeichen                             | UL, CSA                                |

### 1.0 Précautions de sécurité :

- N'utilisez cet appareil que pour les modems analogiques, télécopieurs et autres outils de télécommunication.
- N'installez pas l'appareil pendant un orage ! Installez l'appareil à l'intérieur, dans un endroit frais et sec.
- Mettez tout le matériel à protéger hors tension avant d'installer le Pte12.
- Le Pte12 doit être relié à la terre.
- Pour éviter les risques de choc électrique lors du raccordement du fil de terre à la terre de la prise secteur, mettez cette dernière hors tension. Pour ce faire, désarmez le disjoncteur correspondant du panneau électrique ou retirez le fusible du circuit/de la prise.

### 2.0 Installation :

- Remplissez et retournez le questionnaire d'enregistrement de garantie ci-joint.
- Vérifiez toute l'installation du matériel et toutes les configurations de logiciel avant d'installer le PTEL2. Vérifiez que le système fonctionne correctement avec la ligne téléphonique existante.
- Mettez l'équipement ❶ à protéger hors tension.
- Raccordez le fil de terre ❷ vert/jaune à la terre.

***Remarque :** pour protéger complètement le système, tous les dispositifs de protection contre les surtensions doivent être correctement mis à la terre. Si votre circuit électrique est du type à deux fils sans mise à la terre, le PTEL2 peut être laissé sans prise de terre. Notez toutefois que si le fil de terre du PTEL2 n'est pas relié à la terre, la protection longitudinale (ligne à terre) de surtension sera inopérante. Consultez un électricien qualifié et familiarisé avec les réglementations électriques locales avant d'essayer de modifier un circuit électrique existant.*
- Branchez la ligne téléphonique existante sur le jack d'entrée ❸ du PTEL2.
- Branchez une extrémité du câble de raccordement ❹ de 1,83 m environ fourni sur le jack de sortie ❺ du PTEL2. Ce jack est identifié par un cercle et une flèche sur le PTEL2.
- Branchez l'autre extrémité du câble de raccordement ❹ sur le jack d'entrée de l'équipement téléphonique ❶ à protéger.
- Débranchez la ligne téléphonique ❷ existante de l'équipement à protéger.

#### Garantie limitée :

Schneider Electric IT (SEIT) assure une garantie à vie limitée (uniquement pour les Etats-Unis et le Canada), 10 ans (mondial) sur ses parasurtenseurs ProtectNet. SEIT garantit que ses produits sont exempts de tous défauts de pièces ou de main d'oeuvre dans le cas d'une utilisation et d'un entretien normaux, pendant toute la durée de vie de l'acheteur d'origine. Aux termes de cette garantie, l'obligation d'SEIT se limite à la réparation ou au remplacement, à sa seule discrétion, de ces produits défectueux. Pour faire valoir cette garantie, vous devez obtenir un numéro d'ARE (autorisation de retour équipement) auprès d'SEIT ou d'un Centre de service Schneider Electric IT (SEIT), payer à l'avance les frais de port et joindre au produit une brève description du problème, ainsi que la preuve du lieu et de la date d'achat. Cette garantie ne s'applique qu'à l'acheteur d'origine.

#### APC by Schneider Electric Police complémentaire de protection d'équipements :

(Uniquement pour les Etats-Unis et le Canada)

- CETTE POLICE COMPLEMENTAIRE N'EST PAS UNE GARANTIE. REPORTEZ-VOUS A LA DECLARATION DE GARANTIE LIMITEE SCHNEIDER ELECTRIC IT (SEIT) FIGURANT DANS LA GARANTIE DE CE PRODUIT.
- CETTE POLICE COMPLEMENTAIRE DE PROTECTION D'EQUIPEMENTS (PCPE) N'EST VALIDE QUE LORSQUE LES EQUIPEMENTS CONNECTES DU SYSTEME SONT PROTEGES PAR: A.) A LA FOIS LE PARASURTENSEUR DE LIGNE DE DONNEES APC BY SCHNEIDER ELECTRIC ET L'EQUIPEMENT DE PROTECTION DE LA LIGNE D'ALIMENTATION (SECTEUR) (comme par exemple les sources de courant interruptibles ou dispositifs de suppression de surtension, à l'exception des modèles PRF7 et PRFTT) OU, B.) UN EQUIPEMENT DE PROTECTION D'ALIMENTATION AVEC PROTECTION INTEGREE DE LA LIGNE DE DONNEES. Exception est faite pour les équipements électroniques correctement reliés au ProtectNet PTEL2, dont la seule source d'alimentation se fait par l'intermédiaire de la ligne téléphonique. Dans ce cas, l'équipement de service téléphonique doit être doté d'un système de "protection primaire" correctement installé et en bon état de fonctionnement, disposé au niveau de l'entrée de service (ces appareils sont en principe installés en même temps que les lignes téléphoniques dans les locaux) qui sera couverte par la présente police. Contactez le Support technique SEIT pour obtenir un exemplaire de la police de protection d'équipements compléte.
- Cette police complémentaire n'est valable que lorsque toutes les lignes de données entrantes et sortantes du système connecté sont protégées par un équipement de protection APC by Schneider Electric. ProtectNet n'est pas conçu pour les utilisateurs entre bâtiments selon la norme UL 497B.
- Reportez-vous à la police de proteccion d'équipements (PPE) fournie avec votre appareil de protection d'alimentation APC by Schneider Electric, qui donne les termes généraux de la garantie ainsi que des informations sur les limitations, les conditions d'accès et les restrictions à la couverture. Cette police complémentaire de protection d'équipements ne remplace la police de protection d'équipements que dans les cas suivants :
  - Les dommages aux équipements électroniques résultant de transitoires sur les lignes de données sont couverts à l'exception des cas listés ci-après. Remarquez que toutes les autres exceptions, conditions et limitations de la PPE sont maintenues.
  - Dommgages résultant de l'absence d'un environnement adapté pour le produit, y compris, mais sans s'y limiter, l'absence d'une terre de sécurité appropriée.
  - Dommgages résultant de l'utilisation du produit Schneider Electric IT (SEIT) à d'autres fins que celles pour lesquelles il a été conçu.
  - Dommgages subis par des cartes d'interface réseau Ethernet ou Token Ring, serveurs et autres équipements connectés au réseau local qui ne satisfont pas aux exigences d'isolation applicables des normes ANSI/IEEE 802.3 (également ISO/CEI 8802-3) ou ANSI/IEEE 802.5.
  - Les plafonds de remboursement en dollars (coût ou réparation ou juste valeur marchande) indiqués dans la PPE sont doublés en valeur pour les clients qui satisfont aux restrictions et conditions indiquées dans la PCPE et la PPE.
- La PPE contient toutes les informations détaillées pour le dépôt d'une demande d'indemnisation au titre de la police de protection d'équipements. Contactez le department service clientèle SEIT pour toute information complémentaire.

### 1.0 Precauzioni di sicurezza:

- Da usarsi solo con modem analogi, macchine di fax ed altri dispositivi di telecomunicazione.
- Non installare il PTEL2 durante un temporale. Installarlo in un ambiente interno fresco e asciutto.
- Prima d'installare il PTEL2, spegnere tutti gli apparecchi da proteggere.
- Il PTEL2 deve essere collegato a massa.
- Per prevenire scosse elettriche quando si collega la presa a massa al conduttore di protezione della presa di corrente, scollegare quest'ultima dall'impianto di rete mediante l'apposito interruttore automatico oppure rimuovendo il fusibile della presa o del circuito di quest'ultima.

### 2.0 Installazione:

- Compilare e restituire il questionario della scheda di registrazione della garanzia.
- Prima d'installare il PTEL2, verificare tutte le configurazioni del software e le installazioni dell'hardware. Verificare che il sistema in dotazione funzioni correttamente con la linea telefonica adoperata.
- Spegnere l'apparecchio ❶ da proteggere.
- Collegare il conduttore verde/giallo ❷ a massa.

***Nota:** Per proteggere completamente il sistema, tutti i soppressori di sovratensioni transitorie devono essere collegati a massa. Se il sistema elettrico in uso è a due conduttori e non dotato di presa di terra, la presa di terra (il conduttore verde/giallo) del PTEL2 può rimanere scollegata dal potenziale di terra; in tal caso, tuttavia, notare che non sarà attuata la protezione in serie (tra linea e terra) contro le sovratensioni transitorie. Prima di tentare di modificare il sistema elettrico, rivolgersi a un elettricista qualificato che sia a conoscenza delle Norme CEI pertinenti.*
- Collegare questa linea telefonica al jack d'ingresso ❸ del PTEL2.
- Collegare un'estremità del cavo da 1,82 m (6 piedi) in dotazione ❹ al jack d'uscita ❺ del PTEL2, identificato con un cerchio ed una freccia.
- Collegare l'altra estremità al jack d'ingresso ❸ dell'apparecchio telefonico ❶ da proteggere.
- Scollegare la linea telefonica ❷ dall'apparecchio da proteggere.

#### Garanzia limitata:

Per i soppressori di sovratensioni transitorie ProtectNet, la Schneider Electric IT (SEIT) offre una garanzia a vita (USA e Canada) o decennale (nel resto del mondo). La SEIT garantisce che i suoi prodotti saranno esenti da difetti di componenti e lavorazione. In base a questa garanzia, l'obbligo della SEIT si limita alla riparazione o sostituzione, a sua esclusiva discrezione, dei prodotti difettosi. Per ottenere un intervento in garanzia, occorre richiedere un numero di autorizzazione al reso (RMA) presso la SEIT o un Centro di assistenza Schneider Electric IT (SEIT). Occorre recaptare il PTEL2 franco destinazione, insieme al numero RMA, ad una breve descrizione del problema e alla prova della data e del punto di acquisto. Questa garanzia è valida solo per l'acquirente originale.

### 3.0 Caractéristiques :

|   |   |
|---|---|
| Intensité de pointe                                 | 150 A max. avec forme d'onde de 8x20 µs.      |
| Tension de retournement: métallique (ligne à ligne) | 260 V d.c. nominale                           |
| Courant de fonctionnement                           | 150 mA maximum                                |
| Température de fonctionnement                       | 0 à 40 °C                                     |
| Humidité relative                                   | 95 <span> </span> % sans condensation         |
| Lignes protégées (nº de broche)                     | 3, 4, 5 et 6 (sur jack modulaire à 8 broches) |
| Approbation/ certification de conformité            | UL, CSA                                       |



